

# Heimstaden

Náš nový projekt  
s SOS dětskými  
vesničkami

Poznejte město  
na levém  
břehu Olše

Jak si doma  
užít sychravý  
podzim?

Jak si poradit  
s hlučnými  
sousedy?

# internet a televize

**Připojte se!**



Bezplatně vám  
nainstalujeme  
**neomezený  
internet.**



K němu televizi  
se **150 programy**  
a **7denním**  
archivem.

**Přidejte se k nám a vyzkoušejte  
2 měsíce bezplatně výhodný balíček  
TANDEM RYCHLÝ**



Nelamte si hlavu s přechodem  
od konkurence. I ten vyřešíme za vás.

 [poda.cz](http://poda.cz)

 **PODA**



## Vážení a milí čtenáři magazínu Heimstaden,



prázdninové měsíce utekly rychleji, než bychom si přáli, a s nadcházejícím podzimem přicházíme s dalším vydáním našeho časopisu. O novinkách a zajímavostech z rodiny Heimstaden se dočtete na následujících stránkách, dovolte mi však zdůraznit pár informací.

Předně bych chtěl poděkovat všem, kteří se zúčastnili probíhajícího průzkumu spokojenosti s bydlením a poskytovanými službami. Vašich názorů si vážíme, pracujeme s nimi, výsledky nám pomohou zjistit, v čem bychom mohli být lepší a co všechno je potřeba udělat pro to, abyste v našich přátelských domovech nacházeli ještě větší pohodu.

V rámci pomoci zranitelným skupinám obyvatel jsme se zapojili do nového globálního projektu Heimstaden s názvem „A Home for a Home“ zaměřeného na partnerství s SOS dětskými vesničkami. Zařízení tohoto typu v našem kraji zatím chybí, rozhodli jsme se proto pomoci s jeho zřízením a finanční podporou.

Také v letošním roce pokračujeme ve zkvalitňování svého portfolia, částka 1,5 miliardy korun určená na opravy a investice je rekordní. Více vynaložíme například na zateplení domů, loni to bylo 200 milionů, letos skoro 350 milionů korun. Je to jedna z klíčových cest, jak snížit spotřebu energie i produkci oxidu uhličitého, přispět k dlouhodobé udržitelnosti a ochraně životního prostředí.

Tuzemské portfolio se nám podařilo opět rozšířit, 226 bytů jsme získali v Plzni a zaznamenali jsme i první akvizici v Praze – 164 bytových jednotek ve výstavbě v rámci projektu Pergamenka. Nabídnout zájemcům byty k pronájmu v Praze byla naše velká ambice, potvrdili jsme tak postavení jedničky na českém trhu s nájemním bydlením.

Co dodat na závěr? Školákům a studentům přeji, aby nový školní rok proběhl už v běžném režimu, celé rodině Heimstaden pak pevné zdraví a pohodu v rodině i v práci.

**Jan Rafaj**  
generální ředitel Heimstaden

# OBSAH

**8** Město na levém břehu Olše  
Poznejte Český Těšín, kde spravujeme 520 bytů. Město, které od sousedního Polska dělí pouze koryto řeky.

**14** Projekt A Home for a Home  
Změňte s námi svět k lepšímu. Více než 200 milionů dětí žije v nestabilních podmínkách a hrozí jim, že přijdou o péči rodiny.

**16** Hřejivý podzim  
Stačí pár jednoduchých kroků, které vám v bytě vykouzlí hřejivou podzimní atmosféru.

**18** Guten Appetit  
Uvařte si doma něco z výtečné německé kuchyně.

**20** Pod jednou střechou  
Trápí vás nevychovaný domácí mazlíček vašeho souseda nebo hlučná rodina v bytě nad vámi? Víme, co s tím.



# Těším se, až zavítám do Česka

Patrik Hall, generální ředitel Heimstaden, si s námi povídal nejen o plánech společnosti, ale také zrekapituloval uplynulých 18 měsíců a prozradil, zda má při svém pracovním nasazení čas odpočívat.

Poslední rok a půl byl náročný pro všechny. Jak byste ho vyhodnotil s ohledem na projekty Heimstaden? Podařilo se realizovat vše, co jste si vytyčili?

Obchodní aktivity společnosti Heimstaden pokračovaly podle plánu i během pandemie. Všichni naši zaměstnanci dělali maximum pro to, aby bylo o klienty skvěle postaráno. Abychom i během náročné situace poskytovali bydlení v duchu konceptu přátelských domovů. Kromě toho jsme v souladu s naší strategií pokračovali v expanzi na území České republiky. Nově máme dvě akvizice, v Praze a v Plzni.

Mnoho výzev přinesly také dlouhodobé covidové restrikce. Lidé museli být více doma, potkávali se jen výjimečně. Jak se vám dařila péče o klienty v takové situaci?

Poděkovat musím především našim zaměstnancům. Jak už jsem zmínil, vyvinuli mimořádné úsilí, aby se o klienty Heimstaden postarali. Chtěl bych také vyzdvihnout projekt „Haló, nejste sami!“. Členové našeho českého týmu pravidelně komunikovali s více než šesti tisíci seniory, kteří žijí sami, a pomáhali jim s každodenními

záležitostmi, jako jsou zařizování nákupů potravin či vyzvednutí léků v lékárně, nebo si „jen“ povídali s těmi, kdo potřebovali někoho blízkého.

Ve spolupráci s firemními zákazníky jsme také nakoupili jídlo a pití pro skutečné hrdiny pandemie – lékaře a sestry, kteří během uplynulých 18 měsíců pomáhali nejvíce.

Díky podobným projektům jsem nesmírně hrdý na to, že jsem součástí společnosti Heimstaden.

A jak byste s odstupem času zhodnotil začlenění České republiky do rodiny Heimstaden?

Bylo mi potěšením přivítat nové české kolegy a bylo pro mě inspirací vidět, jak začleňují naše hodnoty do svých každodenních činností, aby nabídli bydlení v duchu konceptu přátelských domovů.

Změnil covid nějakým způsobem plány a preference Heimstaden?

Ve světle pandemie byla síla vize přátelských domovů ještě intenzivnější. Věřím, že v době, kdy byla řada lidí izolována od světa, jsme klientům dokázali zlepšit kvalitu života. Naši zaměstnanci měli také

možnost vidět, jak je pro spoustu zákazníků jejich přítomnost důležitá a cenná.

Sledujete nějaký nový, možná nečekaný trend, který přinesl uplynulý rok ve vztahu k nájemnímu bydlení?

Všimáme si rostoucího trendu, kdy lidé dávají přednost pronájmu před vlastnictvím nemovitosti, zejména kvůli flexibilitě, kterou pronájem nabízí. Covid také u řady lidí odhalil nové potřeby v souvislosti s bydlením. Budeme ale muset počkat, abychom zjistili, zda přetrvají i po návratu k normálu, až zase budeme trávit více času mimo své domovy.

Všichni se nyní ohlížíme a zamýšlíme nad tím, co se událo v uplynulých 18 měsících. Je však třeba dívat se i dopředu. Prozradíte nám, jaké má společnost plány do budoucna?

Je pro nás důležité ohlédnout se a reflektovat to, co jsme se během náročného období pandemie naučili. Naše plány a vize se však nemění. Naši ambicí je posílit růst na všech současných trzích a dál se soustředit na koncept přátelských domovů, které chceme nabízet stávajícím i novým klientům.





**PATRIK HALL,**  
prezident a generální ředitel  
společnosti Heimstaden

*V minulosti sloužil deset let jako důstojník v armádě a sbíral zkušenosti ve švédské organizaci pro nájemníky. Ve společnosti Heimstaden pracuje od roku 2001. V té době měla jen šest zaměstnanců. Je ženatý, žije v malém domě blízko švédského města Malmö. Jeho pracovní prioritou je zajistit klientům Heimstaden přátelské prostředí a profesionální služby.*

Náš rozhovor vzniká během letních prázdnin. Má člověk na vaší pozici vůbec prostor k odpočinku?

Myslím, že pro každého je důležité, aby si odpočinul od hektického způsobu života a načerpal energii. Já osobně rád trávím čas v přírodě ve Švédsku, ale moje žena dává přednost jižní Evropě, takže se snažíme najít nějaký kompromis a každé léto si užít trochu toho i onoho.

Dokážete někdy zcela vypnout, nebo se vám v hlavě stále honí myšlenky, co je ještě třeba udělat, nové projekty a podobně?

Vést ambiciózní organizaci jako Heimstaden je náročná práce, ale na konci každého pracovního dne to vnímám jako poctu. V současnosti poskytujeme bydlení přibližně 250 000 zákazníkům po celé Evropě. To je obrovská odpovědnost, kterou neberu na lehkou váhu. Postupem času a s přibývajícím zkušenostmi se ale naučíte si od práce odpočinout a načerpat novou energii.

Rodina Heimstaden má nyní příslušníky v celé řadě zemí. Navštěvujete je a podařilo se vám zavítat i do Česka?

Vaši nádhernou zemi jsem navštívil ještě předtím, než jsme se rozhodli vstoupit na český trh. A moc se mi líbila. V uplynulých 18 měsících jsem přirozeně cestovat nemohl, ale velmi se těším, že brzy navštívím všechny země, v nichž působíme, zejména Českou republiku.

# Vítejte v Německu

Náš západní soused se může pochlubit mořem, jezery, rozlehlými rovinami i horami nabízejícími rekreaci v létě i v zimě. Německo je také země bohatá na kulturní památky. Nechybí zástupce žádného historického období.



i místo opředené mýty a legendami. Jste-li vyznavači přírody, pak vás nadchne okolí Bodamského jezera. Nejoblíbenějším cílem turistů je tu ostrov Mainau, proslavený díky překrásným parkům a zahradám. Na dosah České republiky jsou Dráždany. Někteří sem míří za nákupy, jiní za památkami, jako je Albertinum, Semperova opera či kostel Panny Marie. Pokud bychom měli vybrat období, kdy Německo rozhodně stojí za návštěvu, pak to bude určitě v době adventu, kdy jsou tamní náměstí plná kouzelných trhů. Ty nejkrásnější najdete v Mnichově, Norimberku, Drážďanech a Berlíně.

Německo, plným názvem Spolková republika Německo, zkratkou SRN, je stát rozdělený na 16 spolkových zemí. Co do počtu obyvatel je nejlidnatějším státem Evropské unie. Na základě nominální hodnoty HDP je tamní ekonomika čtvrtá největší na světě a největší v Evropě. Do roku 2009, kdy prvenství získala Čína, bylo Německo též největším světovým vývozcem. V mnoha vědeckých a technologických oborech je považováno za lídra.

Bez ohledu na ekonomiku či problematiku minulost je Německo fascinující zemí. Na své si tu přijdou příznivci architektury, muzeí, ochuzeny nebudou ani romantické duše, které okouzlí hrady a zámky.

A co byste neměli během poznávání Německa rozhodně vynechat? Kouzelný svět miniatur v hamburské přístavní čtvrti Speicherstadt. Největší model železnice na světě zve návštěvníky na cestu napříč zemí a kontinenty. Zámek Neuschwanstein je známý po celém světě jako symbol romantické architektury



## Německo v číslech:



**Rozloha:** 357 023 km<sup>2</sup>, více než 2 % tvoří vodní plochy

**Hranice:** Francie, Lucembursko, Belgie, Nizozemsko, Dánsko, Polsko, Švýcarsko, Česko, Rakousko

**Počet obyvatel:** 82 358 185

**Zajímavost:** Český název Německa, tj. území, které obývají Němci, se obvykle odvozuje od slova „němý“, protože se jeho obyvatelé nebyli schopni dorozumět česky. Druhý možný výklad je jeho odvození od názvu germánského kmene Nemetů, který obýval Porýní.

## Heimstaden a Německo

Naše společnost tu aktuálně vlastní 7258 bytů. Portfolio máme především v **Berlíně**. S novými akvizicemi však přibyla i další města: **Dráždany, Lipsko, Halle, Magdeburg, Erfurt, Rostock.**





# Když pes zůstane doma sám

Pes je smečkové zvíře a nerad tráví čas sám. Samozřejmě ale není v silách chovatele být s ním 24 hodin denně. Občas musíme nechat psy doma samotné i několik hodin. Jak je nejlépe zabavit a kolik hodin o samotě zvládnou bez větších obtíží?



S plánováním začněte ještě před pořízením psa. Pokud víte, že trávíte v práci dlouhé hodiny a nemůžete si ho brát s sebou, je jeho koupě na zvážení. Psi nemají samotu rádi. Dokážou být sice doma sami, je to však náročné nejen pro jejich psychiku, ale také pro jejich zdraví. Chlupáč nepotřebuje pouze pravidelnou stravu a venčení, nýbrž i socializaci se svým pánem. Rozhodně není dobré, aby byl pes sám doma více než sedm či osm hodin. Dlouhodobé zadržování moči může vést

k onemocnění ledvin, močovým kamenům i oslabení svalů močového měchýře. Psa, kterého musíte nechat doma samotného, před odchodem pořádně vyvenčete. Ideální je aspoň 30 minut aktivní vycházky, kdy se dostatečně unaví. Délka času, po který může pes zůstat sám, je daná i jeho věkem. Máte-li psa z útulku, budete ho zřejmě muset na samotu postupně naučit, aby u něj nevznikla separační úzkost. Podobně citlivý přístup volte také v případě štěněte. Není v jeho silách udržet moč celý den.

Pokud odcházíte do práce nebo se z ní naopak vracíte, zkuste se se zvířetem nijak dramaticky neloučit ani nevítat. Psi jsou velmi citlivá stvoření. Při odchodu spíše dělejte, že se nic neděje. Chlupáči časem přijde běžné, že jdete pryč. Vhodné je také psům při odchodu říkat, aby šli na své místo. Jakmile se vrátíte domů, ihned vezměte zvíře ven.

Zapomínat byste neměli ani na přístup k čerstvé vodě. Před odchodem se také ujistěte, že máte uklizené lidské jídlo či zbytky. Pejsci rádi vyjídají špatně zavřené odpadkové koše, někteří mohou vyskočit i na kuchyňskou linku.

Další důležitou věcí jsou otevřená okna, aby mělo zvíře čerstvý vzduch. Nebojte se nechat otevřeno ani na balkon. Vše však musí být zabezpečeno tak, aby zvíře nemohlo vyskočit nebo někde neuvízlo. Pes tak třeba může sledovat dění na ulici a zkrátit si dlouhou chvíli. Případně mu nechte puštěné rádio či televizi jako zvukovou kulisu.

Než odejdete, je dobré dát pejskovi pamlskek, který ho zabaví. Vy pak můžete v klidu odejít.

V době moderních technologií lze mít chlupáče pod dohledem i na dálku. Stačí internetové připojení a kamera. To se může hodit například u psů, se kterými odloučení zatím trénujete.



## Na vaše dotazy odpovídají Rudolf Desenský a Klára Nevečeřalová.

Mám dvouletého psa tosa-inu a chtěl bych ho začít vystavovat, ale bojím se lidí. Když se k němu někdo přiblíží a chce se ho dotknout, ustupuje a klidně by i utekl. Jak ho naučit nebát se lidí?

**R. D.:** Problém je řešitelný pouze tehdy, když uvidím, jak se psem komunikujete, a budu znát celou jeho historii. Potom teprve mohu opravit veškeré chyby. Kontaktovat mne můžete telefonicky v době uvedené na mém oficiálním webu [www.psycholog-psu.com](http://www.psycholog-psu.com).

Dobrý den, mám kočku po kastraci, cca jeden měsíc. Po zákroku měla asi tři týdny na bříše bouli velikosti vejce. Podle veterináře pravděpodobně reakce na stehy nebo kýla. Kočka je polodivoká, proto jsem její stav konzultovala s lékařem po telefonu. Po měsíci se boule zmenšila na minimum, ale kočička začala hodně hubnout, žere přitom normálně a hraje si s ostatními kočkami. Čím to může být? Děkuji za váš názor.

**K. N.:** Dobrý den, můžu vám předat kontakt na paní doktorku, která kočkám velmi rozumí a jezdí za nimi domů. Případně mi napište SMS a já vám kontakt zašlu.

# Město na levém břehu Olše

**Český Těšín** si může připsat několik unikátů. Jedním z nich je divadelní scéna společná souborům dvou národů, dalším třeba to, že od sousedního města ho dělí pouze hladina řeky. Seznamte se s tímto jedinečným městem.

První písemnou zmínku o Těšíně najdeme v listině papeže Hadriána IV. z roku 1155. Šlo o hrad Těšín, který byl střediskem hradskeho obvodu. Z podhradí posléze vzniklo město. Po první světové válce si území Těšínska nárokovala jak Československá republika, tak Polsko. Spor měl být původně řešen plebiscitem a do Těšína zaměřily mezinárodní komise a vojenské jednotky, aby zde udržely pořádek. Nakonec však bylo Těšínsko rozděleno rozhodnutím dohodových mocností 28. července 1920 v belgických lázních Spa. Historická část města na pravém břehu řeky připadla Polsku, levobřežní

Československu. Jednoznačnou linií byla řeka Olše, která od sebe oddělila Český Těšín a polský Cieszyn. Před rozdělením města bývala část na levém břehu Olše pouhým nádražním předměstím. První roky samostatné existence Českého Těšína proto provázela horečná stavební aktivita. V té době vznikla například neorenesanční radnice, funkcionalistické budovy České pošty a gymnázia a také tři moderní synagogy, z nichž se dochovala jediná. Na okrajích města postupně vyrostlo několik sídlišť, v centru pak byly zastavovány proluky, bohužel ne vždy ve sjednocené architektonické formě.

K české škodě ty nejzajímavější části původního města včetně jeho centra připadly Polsku. Jedinou skutečně historickou dominantou dnešního Českého Těšína je tak pseudogotický kostel Božského srdce Páně z roku 1894 s románskými prvky.

## Důvod proč tu žít

V 80. letech minulého století byl Český Těšín tzv. střediskem osídlení obvodního významu. Stal se známým zejména jako centrum papírenského a polygrafického průmyslu, konkrétně odtud do celého



### HEIMSTADEN V ČESKÉM TĚŠÍNĚ

Společnost Heimstaden spravuje v Českém Těšíně 520 bytů ve 32 vchodech. Pečuje tak o celkem 1028 klientů. V minulém roce jsme zde investovali do údržby a rekonstrukce bytového portfolia téměř 38 milionů korun. V portfoliu Heimstaden v Českém Těšíně také najdete dům položený nejbližší státní hranici. Stojí v ulici Dvořákova, pouhých 200 metrů od hranice s Polskem.







## Co můžete zažít v Českém Těšíně?

V letních měsících vyzkoušejte koupaliště se čtyřdráhovou skluzavkou a tobogánem ve Slezské ulici. Nechte si ujít návštěvu Těšínského divadla, které je skutečným unikátem. Pod jednou střechou tu působí česká i polská divadelní scéna, umělecké soubory dvou národností. Archeopark Chotěbuz se nachází v archeologické lokalitě hradiště Podobora v lesích nedaleko Českého Těšína. Od roku 2001 byl postupně budován jako replika slovanského hradiště.

Československa mířily sešity a knihy. V té době byl také otevřen nový hraniční přechod Chotěbuz – Boguszowice na okraji města, což ulevilo provozu v centru. Dnes má město dobrou občanskou vybavenost, fungují tu základní a střední školy, učiliště, umělecká škola, zdravotnictví, lékárny, domovy pro seniory, denní stacionáře, sociální péče, sportoviště, krytý bazén, koupaliště i zimní stadion. Koná se tu také řada kulturních a sportovních akcí. Jmenujme například Mezinárodní ekologické studentské sympozium Český Těšín či Benefici pod modrým těšínským nebem.

Český Těšín se dívá také směrem do budoucna. Jeden z právě probíhajících projektů se nazývá Po stopách těšínské tramvaje a jde o obnovení přeshraniční tramvajové trasy ze začátku 20. století, jež se stane základem pro rozvoj turistické poptávky v české i polské části Těšína. Na trase postupně vznikne 11 zastávek, osm v Polsku a tři v Česku, kde budou umístěny tabulky s povídáním o historii tramvaje a atrakcích trasy. Dalším projektem je například výstavba centrálního dopravního terminálu Český Těšín a přílehlého parkoviště P+R.



*Ne každé město či oblast se mohou pochlubit pro ně typickou rostlinou. Těšín ano. Jde o HVĚZDNATEC ZUBATÝ, dříve zvaný též hvězdnatec čemeřicový, lidově „těšíňanka“, jež odkazuje na název města. Kromě toho tu najdete několik památných stromů, např. lísku, buky, dub, jasan, jinan a další.*





## Běhejte nejen pro radost

Pohyb je jednou z nezákladnějších činností pro zachování zdraví. Staňte se proto účastníkem běžeckého závodu Heimstaden Havířovská desítka 2021, který se uskuteční v neděli 17. října. Jako vždy je start na náměstí Republiky. Myšlenkou benefičního závodu je podpora hendikepovaných hráčů paralympijského sportu boccia HSC Havířov. Z každého startovního poputuje 100 Kč na podporu jejich aktivit. Další aktuální informace o registraci a podmínkách startu najdete na našem Facebooku a webu h10.cz.



Foto: Lukáš X-Trail



Foto: Petr Lukeš

## Poděkujte horám

Zapište si do kalendářů datum 28. září 2021. Přesně v den státního svátku se můžete vydat s dalšími dobrovolníky poděkovat horám. Šestý ročník nejrozsáhlejší úklidové akce v našem regionu pořádané spolkem Čisté Beskydy proběhne doslova od Třince po Frenštát. Na vybraných devíti sběrných místech si můžete v čase mezi 8. a 12. hodinou vyzvednout speciální pytle, pracovní rukavice a mapky s doporučenými trasami. Za snahu budete odměněni nejen dobrým pocitem, ale díky podpoře akce mj. společností Heimstaden i praktickým dárkem. Na dopolední úklid naváže after party, která bude probíhat v nádherném prostředí areálu Na Pile v Ostravici. Akci Poděkuj horám letos doplní výtvarná soutěž na téma Přátelský domov v Beskydech. Každý klient Heimstaden, který je v seznamu registrovaných on-line nebo přinese na stánek soutěžní kresbu a doloží, že má nainstalovány aplikaci Můj domov, získá na místě 0,5 l kofoly a párek v rohlíku. Více informací najdete na [cistebeskydy.cz](http://cistebeskydy.cz).

## Nová dohoda o podpoře seniorů

Ve středu 9. června podepsali předseda Sdružení nájemníků ČR Milan Taraba a generální ředitel Heimstaden Jan Rafaj memorandum, v němž se zavázali k navýšení slev na nájemném samostatně žijícím seniorům. „Seniorským klientům věnujeme velkou pozornost. Je to velmi zranitelná skupina se specifickými potřebami, pro kterou jsou jistota a bezpečí na prvním místě. V případě, že senior ovdoví a sníží se mu příjmy, stěhování je poslední krok, který by chtěl udělat,“ řekl Jan Rafaj. Ze závěrů memoranda vyplývá i zjednodušení administrativy při poskytování příspěvků.





# Zdravý pohyb po městě

V Heimstaden jsme se stali partnery projektu sdílených kol společnosti Nextbike. Princip je jednoduchý. Půjčte si sdílené kolo a pak ho vraťte do určeného stojanu, vše jednoduše a rychle přes aplikaci nebo zákaznickou linku. Aktuálně si tato kola můžete zapůjčit v Ostravě, Havířově, Frýdku-Místku a brzy také v Karviné. Celkem jich je k dispozici téměř 1500. Pro naše klienty máme speciální nabídku. V e-mailu a aplikaci Můj domov najdete unikátní kód, díky kterému máte možnost delší doby pronájmu kol zdarma.



BK Start Ostrava

## Řekněte si o pomoc

Nosíte v hlavě skvělý nápad, jak vylepšit okolí vašeho domu, ale chybí vám peníze? Pak se zapojte do grantů společnosti Heimstaden. Do 31. října 2021 můžete žádat až o 10 000 Kč. Cílem je podpořit naše klienty z bytových i nebytových prostor. Peníze poslouží například na nákup věcí či zorganizování aktivity vedoucí ke zlepšení životního prostředí a okolí domu nebo sousedského soužití, případně na podporu neziskové organizace realizující veřejně prospěšné projekty, ve kterých se vy jako nájemce aktivně angažujete.

## Útulné okolí vašich domovů

Prostředí, ve kterém žijeme, je velmi důležité. Proto jsme spustili dva pilotní projekty určené k zútulnění domů našich klientů jak uvnitř, tak venku.



V rámci projektu **Nová zahrada** jsme v lokalitách V Zahrádkách v Ostravě-Kunčičkách, ve vnitrobloku na ulici Přívozká a v okolí Komunitního centra Archa v Karviné – Novém Městě pomohli s umístěním vyvýšených truhlíků, úpravou zeleně a venkovního posezení využitelného třeba ke grilování.

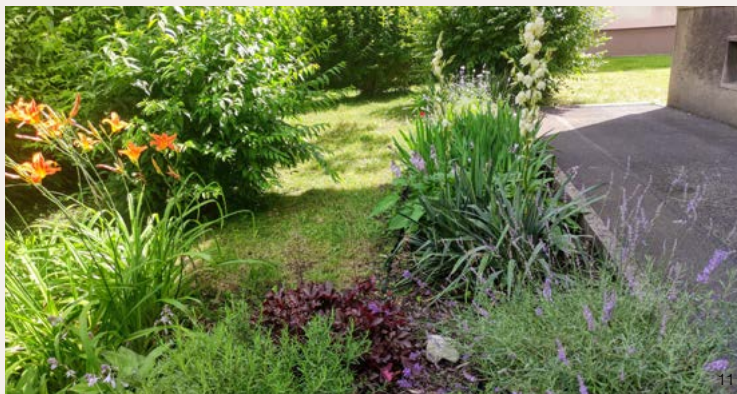
Projekt **Svépomoc** osloví především ty z vás, kterým není jedno, v jakém prostředí žijí. Potřebujete pomoci s údržbou pozemků a zahrádek? Obraťte se na nás. Dodáme vám potřebný materiál, jako je zemina, dekorativní oblázky, sazenice květin a keřů. V budoucnu plánujeme rozšíření o pomoc při zvelebování společných prostor domů.



V Zahrádkách



V Zahrádkách





## Heimstaden pomáhá v obci zasažené tornádem

Následky tornáda, které v červnu zpustošilo několik jihomoravských obcí, naši společnost velmi zasáhly. Zapojili jsme se proto do humanitární pomoci a navázali úzkou spolupráci s organizací ADRA. Do oblasti, konkrétně Moravské Nové Vsi, jsme dodali stavební materiál a nabídli kvalifikované řemeslníky. V místě neštěstí chceme pomáhat dlouhodobě.



## Projektový inkubátor pro mladé

Je vám blízké téma renovace a upcyclingu? Pak se zaměřte na nový projekt pod záštitou Centra pro podporu podnikání a zaměstnanosti. Jeho cílem je vytvořit dva showroomy – kancelář a pokoj v bytě, vybavené renovovaným nábytkem, který by jinak skončil na skládce. Ukázkové místnosti budou následně propagovat upcycling a udržitelný bytový design, jenž využívá odpadní materiál a přetváří ho na nové moderní kousky.



## Míříme do Prahy

Společnost Heimstaden rozšiřuje tuzemské portfolio bytů. Hranici Moravskoslezského kraje jsme překročili na jaře nákupem 226 bytů v Plzni. Nyní se nám podařila první akvizice v Praze. V hlavním městě jsme pořídili 164 bytových jednotek v rámci nové výstavby Pergamenka. K plnému užívání budou byty nabízeny na začátku roku 2024.

## Workshop v Karviné pro začínající podnikatele

V pondělí 23. 8. uspořádalo Centrum pro podporu podnikání a zaměstnanosti v KC Archa v Karviné speciální workshop. Ústředním tématem byla výzva: voucher pro začínající podnikatele, kterou vyhlásilo město Karviná. Vedle toho se podnikatelé mohli poradit o svých projektových záměrech a postupu, jak zažádat o případnou dotaci.







## Komunitní centra



### Kromě obvyklého programu plánujeme:

- 1. 10. Oslavy dne seniorů v Českém Těšíně pod taktovkou KRS MSK
- 3. 10. Vyhlášení výsledků soutěže Senior roku 2021 a Seniorský klub roku 2021
- 20. 10. Krajský seniorský kvíz

### Turisti AktivSen

- 29. 9. Valašské muzeum v přírodě, Rožnov pod Radhoštěm, pivovar, vyhlídka; výlet s heslem „každý kam může, tempem jakým chce“

### Cestovatelé AktivSen

- 5. 10. Jeskyně Výпустky, košíkářská dílna a poutní chrám ve Křtinách; autobusový zájezd s programem a delegátem (odjezd: Karviná, Havířov, Ostrava)

### Centrum Lučina Havířov

- 22. 10. Lučina slaví – oslava 4. výročí otevření centra Lučina
- 26. 11. Ekojarmark

### KC Archa Poruba

- Babičkování – povídání u kávy o radostech i strastech seniorského věku
- Šitíčko – minikurz šití
- Archa slaví – oslava 6. výročí otevření KC Archa Poruba

### KC Archa Karviná

- Autorské čtení z knihy Jána Bazgera z Karviné
- 26. 10. Halloween party – kostýmy, zábavné kvízy, soutěž o nejlepší masku, občerstvení, hudba, tanec
- 25. 11. Klubový vánoční jarmark – prodej výrobků členů KC, občerstvení, hudba
- 1. 12. Ekojarmark
- 10. 12. Společenský dům Karviná – posezení s občerstvením, hudbou a tancem

Více informací najdete na Facebooku a webech komunitních center.

# Vítáme nováčky v našich obchodních prostorech

## JEDNA DVA TŘI

Hlavní třída 376, Havířov  
[www.jednadvatri.cz](http://www.jednadvatri.cz)



Prodejna s velkým výběrem sportovního oblečení značky Kilpi, bot značky On a dalších doplňků. Kromě toho tu najdete i workoutové prvky vhodné jak do interiéru, tak ven a zdravou výživu (především proteiny, aminokyseliny, náhrada stravy) od značky Wefood. Za vznikem prodejny s e-shopem stojí sportovci tělem i duší zajímaví se o zdravý životní styl, takže vám tu vždy ochotně a dobře poradí.

Království pro ty, kteří rádi nakupují nej-různější oříšky, koření, čaje či cukrovinky. Zákazníkům zde nabízejí i bezlepkové, dia, vegan a low carb výrobky. Sušené ovoce, a to i bez přidaného cukru, si tu můžete koupit na váhu, takže spokojení budou jak diabetici, tak lidé hlídající si štíhlou linii. V sortimentu lze najít také 100% mošty, džusy, džemy a jiné. Na nadcházející podzim si ve Zdravé chýši připravili speciální nabídku v podobě prodeje bylinných čajů, kapek, přírodních rostlinných silic a ochucených medů.

## ZDRAVÁ CHÝŠE

Hlavní třída 684,  
Ostrava-Poruba



## MaAnBa FASHION

Luční 682, Karviná  
[facebook.com/Maanbafashion](https://facebook.com/Maanbafashion)  
[www.svatbakarvina.cz](http://www.svatbakarvina.cz)



Motto tohoto svatebního salonu a obchodu s oblečením je všeřikající: Nakoupit si módní oblečení i nadměrné velikosti v prodejně MaAnBa Fashion je jednoduché. Pokud máte rádi konkrétní značky, jako jsou třeba Papparazzi či Lola Bianka, právě tady na vás čeká široká nabídka. Výběr je rozmanitý, každý si najde to své. Nechybí pestrý výběr kabelk, součástí butiků je i svatební a společenský salon s nabídkou svatebních, společenských šatů, pánských obleků nebo dětského společenského oblečení. Zapomenout nesmíme ani na doplňky, jako jsou stuhý, ozdoby na auto, květiny, panenky a jiné.

# A Home for a Home

## Změňte s námi svět k lepšímu



Každé dítě si zaslouží bezpečný domov a šťastné dětství. Více než 200 milionů dětí však dnes žije v nestabilních podmínkách a hrozí jim, že přijdou o péči rodiny. Právě proto přicházíme se zcela novým projektem A Home for a Home.

První SOS dětskou vesničku založil v roce 1949 Rakušan Hermann Gmeiner. Rozhodl se propojit sirotky, kteří ve druhé světové válce přišli o rodiče a domov, s válečnými vdovami. Dnes působí organizace SOS dětských vesniček ve 136 zemích světa. V Česku jsou nejstarší neziskovou organizací pomáhající ohroženým dětem. Ročně jich podpoří zhruba 1100.

A jsou to právě SOS dětské vesničky, které jsme se v Heimstaden rozhodli dlouhodobě podporovat. Věříme totiž v rovné příležitosti a chceme budovat společnost, v níž se každé dítě může rozvíjet a kde může uspět. Proto jsme přišli s projektem A Home for a Home. Jeho podstatou je mnohem víc než jen dárcovství. Je to nový způsob spolupráce a hledání způsobů, jak změnit svět k lepšímu, a to jak v zemích, kde Heimstaden působí, tak za jejich hranicemi.

Za každý domov, který Heimstaden vlastní, darujeme SOS dětským

vesničkám 100 eur, což dohromady představuje více než 250 milionů Kč ročně. Tyto peníze budou využity k tomu, aby poskytly co největšímu počtu dětí po celém světě bezpečný domov a dobrý start do života.

Více než 200 milionů dětí dnes žije v nestabilních podmínkách a hrozí jim, že přijdou o péči rodiny. Projekt A Home for a Home nabízí podporu již existujícím programům SOS dětských vesniček i novým aktivitám, které mají za cíl obsáhnout ještě více dětí a rodin.

### Pomoc pro každého

Každé dítě potřebuje někoho, o koho se může opřít, kdo ho bude chránit. Mnoho rodičů se však potýká s těžkostmi, které jim znemožňují poskytnout dětem náležitou péči. SOS dětské vesničky nabízejí rodinám v nouzi cílenou podporu, jež jim pomůže zůstat pohromadě, ať už je to poradenství či

rozvoj dovedností. Vždy je podstatou poskytnout rodičům dostatečné zdroje k tomu, aby mohli překonat případné obtíže.

Děti také potřebují ve svém životě dlouhodobé vztahy plné důvěry. Pokud dítě nemůže vyrůstat se svou rodinou, je nutné zajistit mu náhradní umístění, které poskytne stabilní domov a možnost vytvářet trvalé vztahy. Jednou z možností je tzv. pěstounská péče. V rámci programu SOS pěstounské péče získávají pěstounské rodiny možnost bydlení i odborné pomoci.

Nelehká životní situace se často týká nejen malých dětí, ale i dospívajících, především těch, kteří se nemohou spolehnout na podporu vlastní rodiny. SOS dětské vesničky proto umožňují mladým lidem osvojit si dovednosti, jež potřebují k získání zaměstnání a přechodu k nezávislému životu, hned v několika programech.

Vytvářejte společně s námi budoucnost, kde nikdo nezůstane pozadu.



*„Jsem rád, že jsme se prostřednictvím projektu A Home for a Home obrazně stali součástí SOS dětských vesniček. Děti jsou naše budoucnost, a co do nich vložíme, se nám jednou vrátí. Proto plánujeme ještě užší spolupráci a zapojení našich zaměstnanců do dobrovolnické činnosti v SOS dětských vesničkách. Uvažujeme také o výzvě směrem ke klientům. Tento projekt je však zatím ještě v plenkách.“*

*Jan Rafaj, generální ředitel Heimstaden*



# Práce v SOS dětských vesničkách byla vždy mým snem

Každé dítě by mělo vyrůstat v milující rodině. Ne vždy to ale jde. Dětem, které se ocitnou v nelehké životní situaci, se snaží pomáhat organizace SOS dětské vesničky, v čele s výkonnou ředitelkou **Jindrou Šalátovou**.

SOS dětské vesničky slaví v Česku více než 50 let existence. Jak moc se za tu dobu proměnily?

Založeny byly v tehdejší Československu v roce 1969 a hlavním posláním bylo umožnit dětem, které by jinak vyrůstaly v ústavu, vyrůstat v rodinném prostředí s maminkou pěstounkou. Toto poslání následujeme dodnes. Nyní ale podporujeme všechny pěstouny, kteří o to mají zájem, nejen ty, kteří žijí u nás ve vesničkách. Funkce SOS dětských vesniček se nemění, mění se metody naší práce a rozšiřování podpory i do jiných regionů.

Přiblížíte nám, jak dětem vlastně pomáháte?

Naše filozofie je jednoznačná – dítě má vyrůstat v milující rodině, v bezpečném prostředí, a my děláme všechno pro to, abychom pomohli takové zázemí vytvořit. Podporujeme jak rodiny vlastní, tak pěstounské. Zároveň pomáháme mladým dospělým, kteří opouštějí brány institucí, prostřednictvím domu na půl cesty. Pro děti máme nízkoprahový klub, kde mohou smysluplně trávit volný čas a současně se připravovat do školy. Máme i krizové zařízení pro děti SOS Sluníčko, kde jsou v případě, že nemohou být se svými rodiči, po nezbytně nutnou dobu, než se vrátí domů nebo nenajdeme jiné řešení.

Kdo se na vás může obrátit s žádostí o pomoc?

Kdokoli. K dispozici jsou kontakty na našich webových stránkách [sos-vesnicky.cz](http://sos-vesnicky.cz), případně lze využít Facebook nebo Instagram. Není výjimkou, že se na naše krizové zařízení SOS Sluníčko obrátí samotné dítě, které se doma necítí bezpečně.

Zmiňované SOS Sluníčko je v Karlových Varech a v Praze. Uvažujete o rozšíření třeba na severní Moravu?

V Moravskoslezském kraji chceme začít službu pro nás unikátní, a to nácvikové bydlení pro nezralé rodiče s malými dětmi. Budeme se snažit předejít selhání rodičů v péči o děti, učit je, jak se o ně správně starat, a tím zachovat rodinu pohromadě.

Vedle pěstounů v SOS dětských vesničkách podporujete také jednotlivé pěstouny. Jak se jim v Česku žije?

Pěstounů je stále nedostatek. Snažíme se vysvětlovat, jak je jejich poslání důležité a záslužné. Musíme znovu a znovu zdůrazňovat,



že pro děti je vhodnější vyrůstat v prostředí rodinném, přijímajícím a milujícím, ne za zdmi ústavu. I když se jejich zaměstnanci snaží, seč můžou, rodinu jako takovou nenahradí. Snažíme se také tlačit na politiky, aby schválili novelu zákona, která podmínky pro pěstouny zlepší.

Vést organizaci, která se zaměřuje na pomoc ohroženým dětem, je psychicky velmi náročné. Udržujete si odstup, nebo v sobě příběhy dětí nosíte i mimo pracovní dobu?

Práce v SOS dětských vesničkách byla vždy mým snem. Jsem ráda, že zde mohu pracovat. Jsme úžasný tým, mám kolegy, na které se můžu spolehnout, všichni pracují s radostí a se srdcem na pravém místě. O odstup se samozřejmě snažím, ale to bychom nebyli lidi, kdyby nás osudy dětí nechávaly chladnými.

Kde vidíte nejslabší místo vašeho snažení?

Nejvíce nás trápí zákony. Jedná se hlavně o to, že v naší zemi stále můžeme umístitovat velmi malé děti do ústavních zařízení. Dny a týdny, které miminko stráví mimo milující náruč, mu nikdo nevrátí. Proto bojujeme za podporu nezkušených, nezralých či jinak znevýhodněných rodičů. Bojujeme za podporu pěstounů jak přechodných, tak dlouhodobých a zasazujeme se o profesionalizaci pěstounské péče.

V Heimstaden se zavázali, že ve státech, kde mají nájemní byty, budou podporovat právě SOS dětské vesničky...

Za to velmi děkujeme. Zejména z toho důvodu, že iniciativa podporovat ohrožené děti vzešla právě z Heimstaden a že je tato pomoc plánována jako dlouhodobá. Díky tomu můžeme v Moravskoslezském kraji spustit dvě služby. Jednou je rozšíření podpory pěstounských rodin včetně nabídky dotovaného bydlení a druhá je nácvikové bydlení pro nezralé rodiny s dětmi, jak už jsem zmínila výše.



# Hřejivý podzim

Podzim klepe na dveře a období zatažené oblohy a plískanic obvykle nepřidá na náladě nikomu. Zkuste letos proti případným splínům bojovat úpravou interiéru. Stačí pár jednoduchých kroků, které vám doma vykouzlí hřejivou podzimní atmosféru.



## Severský podzim v bodech

**1** Interiér by měl působit otevřeně a vzdušně. Větší prosvětlení podpoří zrcadla. Prim by měla hrát bílá barva evokující čistotu, doplněná o detaily výrazné barvy.

**2** Věnujte pozornost textiliím, nebojte se pletenin nebo lněné příže. Dodají bytu na útulnosti a hřejivosti.



Již několik sezon jsou hlavním trendem při zařizování interiérů přírodní materiály, barvy, jednoduchost a udržitelnost. Platí to především pro takzvaný skandinávský styl, kdy materiálům vévodí masivní dřevo, bambus, proutí, ratan, kámen, len a také recyklované sklo a papír.

S příchodem podzimu však lze vsadit i na měkčí materiály, jako je samet. Objevit se může nejen polštářcích, ale i na křeslech, židlích nebo sedačkách.

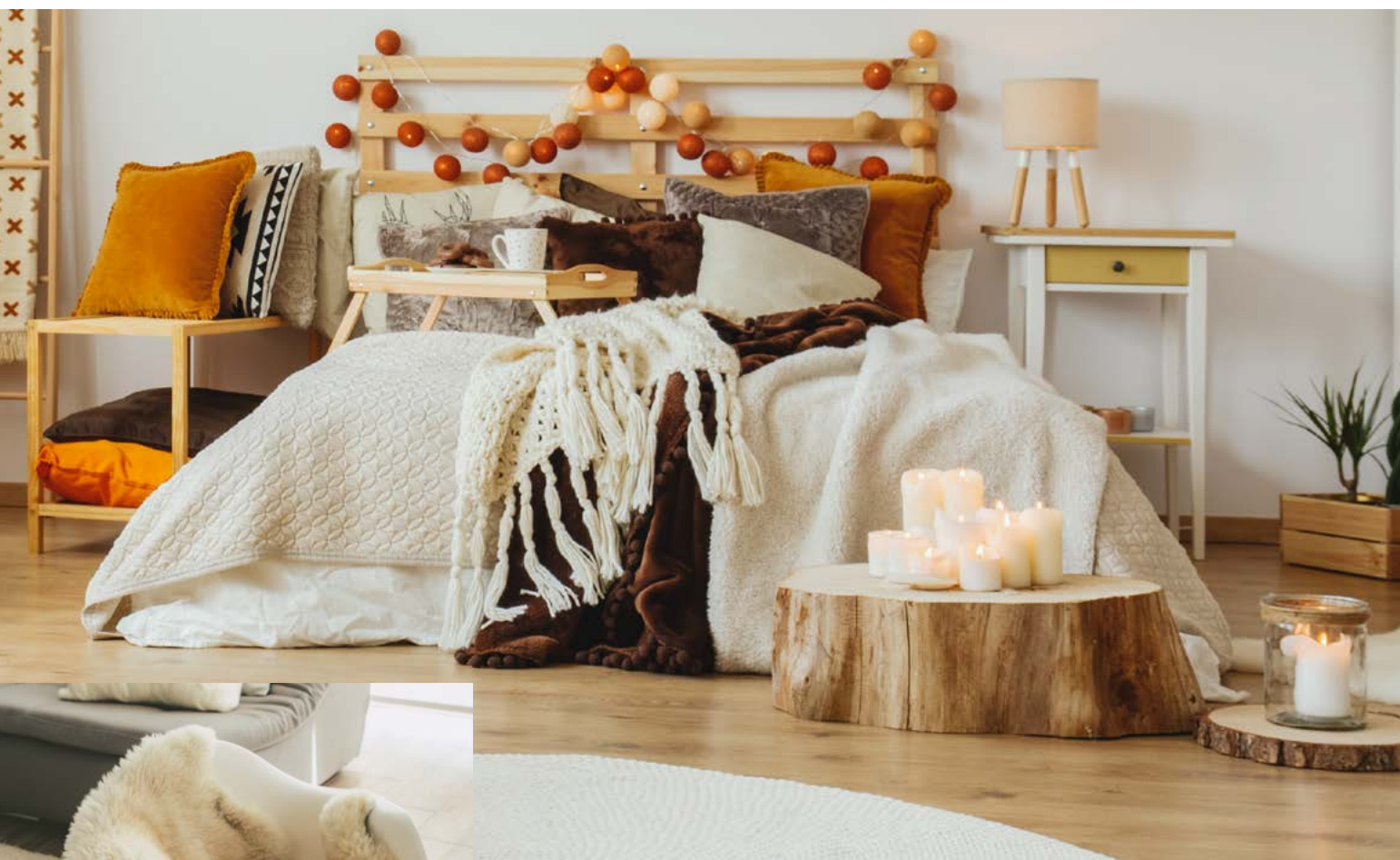
Velkou roli samozřejmě hraje také výběr barev. Ideální pro nadcházející měsíce jsou zemité odstíny. Hnědá, okrová, béžová, hořčicová a tlumená tmavě zelená. Dají se

nejen dobře kombinovat mezi sebou, ale také skvěle doplňují přírodní materiály. Zatímco stromy a keře za okny ztrácejí listí, můžeme si přírodu pustit k sobě domů. Skandinávští designéři jsou vyhlášení láskou ke všemu zelenému.

V jejich podání jsou živé rostliny v domácnosti naprostou nutností. Použit můžete klasické květináky, ti zručnější si je navíc mohou oplést technikou makramé. Při vybavování místnosti nábytkem by měly hrát prim přírodní materiály. Ideálním dekorem je bříza a borovice. Především v panelákovém bytě se vyhněte mohutnému nábytku.

Podzimní ladění dodáte interiéru použitím nejrůznějších měkkých plédů, prošíváných dek, polštářků a jiných textilií. Volte spíše bavlněné a lněné materiály. Byt nejen zútulní, ale také příjemně zahřeje.

Stěny dozdobte fotografiemi či slogany v rámečcích. Vkusně a jednotně vypadají především černobílé fotografie. Na podzim se všichni potýkáme s nedostatkem světla. Pokud to jde, mějte okna bez záclon a závěsů. Je-li to nemyslitelné, pak volte záclony bez výrazného vzoru, které propustí více denního světla.



**3** Zásadní je použití dřeva. Na severu ho mají dostatek. Vyhněte se imitacím a dejte vyniknout struktuře a teple skutečného dřeva. Skvělým prvkem se může stát obyčejný špalek. Zkuste ho postavit vedle postele místo nočního stolku.

**4** Oživte interiér nejrůznějšími jednoduchými vázami naplněnými květinami nebo suchými větvemi, spoustou fotorámečků a svíček.





# Guten Appetit

Německá kuchyně nezná pouze klobásu a zelí, jak tvrdí mnohá klíšé. Je velice různorodá a zároveň bohatá na celou řadu specialit. Jen salámů, tlačenek, rosolů a paštik tu napočítáte 1500 druhů. Stejně jako rakouská či česká kuchyně se i kuchyně našich západních sousedů vyznačuje určitou rustikálností a oblibou moučných jídel.

## Eintopf

- 2 lžíce oleje
- 1 cibule
- 4 stroužky česneku
- 2 pikantní klobásy
- 6 mrkví
- 6 brambor
- mletá paprika, majoránka, sůl, čerstvě mletý pepř
- 500 ml vývaru
- 1 plechovka fazolí
- hladkolistá petrželka

Na oleji orestujte cibuli a česnek nasekané nahrubo. Přidejte klobásu a oloupanou mrkev nakrájené na kolečka a oloupané brambory nakrájené na větší kousky. Rovněž krátce orestujte, zasypejte mletou paprikou, majoránkou, dochuťte solí a pepřem a zalijte vývarem. Duste asi 20 minut. Potom přidejte slité fazole a vše povařte ještě 2 minuty. Odstavte a ozdobte nasekanou petrželkou.



## Spätzle

- 400 g polohrubé mouky
- 4 vejce
- 150 ml vlažné vody
- ½ lžičky soli
- 2 větší cibule
- 200 g slaniny
- 200 g ementálu
- 70 g másla
- hrst petrželové natě

Smíchejte mouku, vejce, vodu a sůl. Vypracujte těsto a nechte odležet. Cibuli a slaninu nakrájejte na kostičky. Ementál nastrouhejte nahrubo. Na pánvi rozehřejte máslo. Cibuli na něm osmažte dozlatova, pak přidejte slaninu. Připravené těsto protlačte přes haluškové síto do vroucí osolené vody. Spätzle vařte 3 minuty a poté sceďte. Smíchejte je s opečenou cibulkou a slaninou, přidejte nastrouhaný ementál a nasekanou petrželovou nať. Promíchejte a hned servírujte.



## Apfelkuchen

- 4 jablka
- 130 g másla
- 150 g cukru
- špetka soli
- 3 vejce
- 30 g brandy
- 200 g polohrubé mouky
- 1 prášek do pečiva
- moučkový cukr na poprášení

Jablka oloupejte, vykrájejte jádřince a nakrájejte na plátky nebo na kostičky. Máslo, cukr a sůl vyšlehejte do pěny, do ní pomalu zapracujte jedno vejce po druhém a přimíchejte brandy. Přidejte mouku a prášek do pečiva. Těsto postupně vlijte do vymazané a vysypané formy, střídejte vrstvu těsta a vrstvu jablek. Koláč pečte v přehřáté troubě. Před podáváním posypejte moučkovým cukrem.

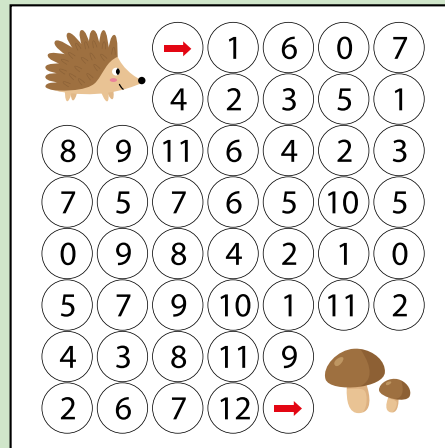




# Podzim klepe na dveře

Zažehťe chmury s našimi kvízy. A pozvěte k luštění celou rodinu.

**Labyrint:** Dokážete ježečka provést ke svačince cestou od jedničky až k číslu dvanáct?



**Sudoku:** Doplňte chybějící čísla 1–9 do tabulky. Čísla se nesmějí opakovat v žádném sloupci, řadě ani malém čtverci.

2		9				6		
	4		8	7			1	2
8				1	9		4	
	3		7			8		1
	6	5			8		3	
1				3				7
			6	5		7		9
6		4					2	
	8		3		1	4	5	

## SOUTĚŽTE O TŘI INTERIÉROVÉ TRUHLÍKY S BYLINKAMI

POMŮCKA: BOD, BONZ, GJULEŠ, INGRID, OPAL, PERKA	BUDDHIS- TICKÝ MNICH	ZTRÁTA KOVU OKYSLIČE- NÍM PŘI ZAHŘÍVÁNÍ	1. DÍL TAJENKY		SPOJKA	ANGL. KYSELINA	2. DÍL TAJENKY		ŠPANĚLSKY BÝK	OBCHOD PRO KUTILY	3. DÍL TAJENKY	INTERNE- TOVÁ NÁRODNÍ DOMÉNA KYPRU	STARO- ŘÍMSKÁ MINCE
BEZROZ- MĚRNÝ GEOMET- RICKÝ ÚTVAR					OBLÍBENÝ RANNÍ NÁPOJ PŘEDLOŽKA			PUCCINIHO OPERA					
PROTI- LEHLÉ POSTAVENÍ								KONTURA ÁZERBÁ- JDŽÁNSKÝ ZÁPAS					
VÝZVA K PŘEVZETÍ						ŽENSKÉ JMÉNO CHEM. ZN. RÁDIA						STRACH	BOTY BEZ SNĚROVÁNÍ
KRUTÝ					RODINNÝ DŮM (ZKR.) PROVDAT		ORTENOVY INICIÁLY RUSKÝ SOUHLAS			PLETENEK VLASŮ ZESÍLENÝ ZÁPOR			
	POBÍDKA KE SKOKU	ŽABÍ CITO- SLOVCE KÓD SRÍ LANKY				NĚMECKY TY MPZ SIERRY LEONE			OBLOHA ÚDOLÍ (BÁSNICKY)				
POTŘEBA JÍST					JMÉNO ZPĚVÁKA MATUŠKY OSLOVENÍ PŘI VYKÁNÍ								
TŘÍDA GYMNÁZIA							JEDNOTKA STÁŘÍ ZEMĚ				INIC. HERCE KRATINY		
DĚTSKÝ POZDRAV			AUTOR LESNÍ PANNY				KŠANDY				SPISOVÁ ZNAČKA		

John Lennon je hudební legendou. Při poslechu jeho písní běhá mráz po zádech a stejně silné jsou i jeho myšlenky. Tajenkou je dokončení jeho citátu: „Utrhl jsem květinu a zvadla mi. Chytil jsem motýla a umřel mi v dlaních. Pochopil jsem, že krásných věcí se lze **TAJENKA.**“ **SOUTĚŽ:** Tajenku zašlete formou SMS na číslo 725 522 479. Zařadíme vás do slosování o tři interiérové truhlíky s bylinkami. Do SMS napište své jméno a příjmení. Zprávy posílejte do 31. 10. 2021. Pravidla soutěže najdete na stránkách heimstaden.cz. **Výherci soutěže z časopisu Heimstaden č. 2/2021:** Zuzana V., Frýdek-Místek; Petr T., Havířov-Město; Martina B., Opava

# Pod jednou střešou

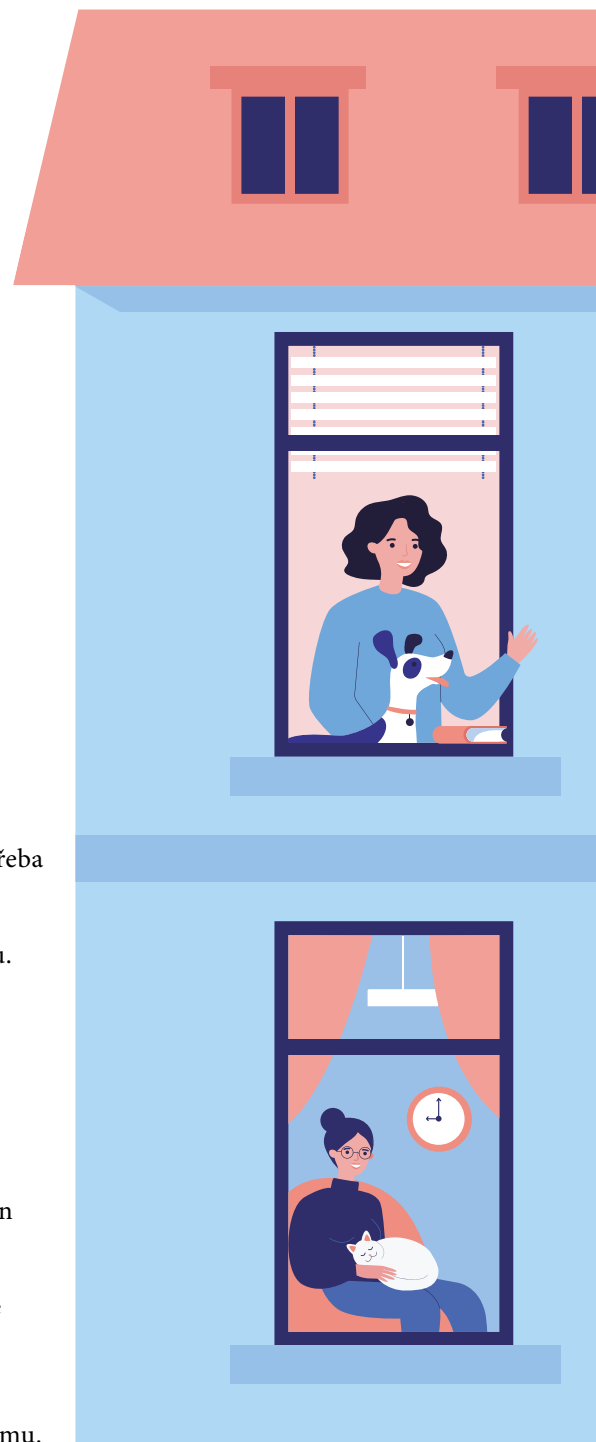
Pes, kočka, papoušek. Těžko najdete bytový dům, kde by aspoň v jednom z bytů nebydlelo s nájemníkem také zvíře. To, co je pro jednoho domácí mazlíček, však může být pro druhého doslova noční můra. A tím možné třecí plochy pod jednou střešou bytového domu zdaleka nekončí.

Začněme zásadní informací. Chov zvířete nelze v bytě zakázat. Samozřejmě pokud jeho majitel dodržuje všechny náležitosti. Tady došlo v souvislosti s vydáním nového občanského zákoníku ke změně, kdy OZ výslovně povoluje nájemci mít a chovat v bytě zvíře. Toto právo nelze omezit ani v nájemní smlouvě. I když občanský zákoník přímo nespécifikuje, jaká zvířata lze v bytě chovat, a jaká ne, platí pravidlo, že chov zvířete nesmí způsobit ostatním obyvatelům domu nepřiměřené obtíže. Podle odborníků z toho pro chovatele vyplývají dvě základní omezení. První omezení se týká vlastností zvířete a druhé péče o něj. Co se týče vlastností zvířete, vždy záleží na konkrétních dispozicích domu. Nájemník nesmí chovat zvířata, která by jiné obtěžovala například nepřiměřenou velikostí, tělesnými projevy, zápachem nebo tím, že by představovala nebezpečí pro ostatní nájemníky. Druhé omezení vyplývá z omezení prvního. Nájemce se musí postarat, aby zvíře neobtěžovalo ostatní obyvatele

domu. Nikdy by tak neměla nastat třeba situace, kdy soused pod vámi chová exotické pavouky a ti mu nedejbože utečou stoupačkou až k vám do bytu.

## Jablko sváru

Chov domácích zvířat však zdaleka není jedinou možnou třecí plochou spolužití v bytovém domě. Podle celonárodního průzkumu (Raiffeisen stavební spořitelna) má se sousedy problémy až pětina dotázaných. Obyvatelům bytových domů nejvíce vadí problémy spojené s lidským faktorem. Taková nespokojenost nás pálí dokonce víc než případné technické či estetické nedostatky domu. Mezi nejčastější příčiny sváru pak patří kouření a hluk. Průzkum také ukázal, že téměř čtvrtině lidí na susedech vadí jejich nepořádnost a to, že nezdraví nebo neodpovídají na pozdrav. Mezi další důvody nespokojenosti patří, že sousedé pouštějí do domu cizí lidi, a někteří dotazovaní si postěžovali také na pomlouvání, bezohlednost a obecně špatnou komunikaci.



## Zavolejte si o pomoc

Sousedy si nevyberete. Co ale dělat, pokud situace s hlukem, nečistotou a neohledupností překročí únosnou mez? Braňte se. Ideální variantou je samozřejmě domluva. Ne každý je však ochoten vaši žádost vyslyšet. Pokud se





## Chováte v bytě nějaké zvíře?

**ANTONÍN – 75 LET**  
*Máme s manželkou malého voříška, který nám dělá velikou radost. Je to psí veterán, takže s ním nejsou žádné potíže. Většinu dne stejně prospí.*

**TERKA – 21 LET**  
*V žádném případě. Jakékoli zvíře by se mnou bylo chudák. Přes den jsem v práci a večer občas zajdu s kamarádkami na skleničku. Až jednou založím rodinu a budu více doma, popřemyslím o psovi nebo možná o méně náročné kočce.*

**FILIP – 13 LET**  
*Mám želvu Bedřicha. Výhoda je, že se o ni nemusím nijak zvlášť starat. I když ji pustím po bytě, nemusím mít strach, že třeba někam zaleze, jako to udělal náš malý křeččík. Toho už jsme bohužel nenašli.*



## PODMÍNKY PRO CHOV DOMÁČÍHO ZVÍŘETE

- Domácí zvíře nelze zakázat v žádné formě bydlení. BD, SVJ ani pronájmu bytu.
- Zvíře nesmí poškozovat byt či společné prostory domu ani zatěžovat okolí například nadměrným štěkotem a podobně.
- Nedodržování podmínek vzájemného soužití může u nájemního bydlení v extrémním případě vést až k výpovědi z nájmu.

ale situace, když na vaše upozornění a prosby nereagují a chovají se hlučně dlouhodobě. V případě pravidelného narušování nočního klidu se proto nebojte ozvat. A nemusí jít jen o hlasitost nájemníka, ale třeba i jeho psa. Obezpeční budete především v případě, kdy máte podezření, že jsou zvířata v bytě týrána nebo chována v nevhodných podmínkách. Rozhodně si svou nespokojenost s nevhodným chováním některých sousedů nenechávejte pouze pro sebe. Stejně nespokojeni mohou být i ostatní nájemníci. Zkuste je proto obejít a zjistit situaci. Pochopitelně se to netýká pouze hluku, ale také nečistoty a dalšího problematického chování.

za zdi víkend co víkend koná bujará party, je třeba zasáhnout. Problémové chování souseda můžete mj. oznámit příslušným orgánům – policii či krajské hygienické stanici. Obzvláště v případě, kdy se jedná o opakované rušení nočního klidu, je namístě přivolat městskou policii.

Pokud vaši sousedé hlučí mezi 22. a šestou hodinou ranní, dopouštějí se přestupku proti veřejnému pořádku, za který mohou na místě dostat blokovou pokutu. Pokud se občas pohádají nebo si jednou za rok pozvou přátele a trochu nahlas pustí hudbu, není důvod zahajovat válku. Jiná je

# Zdejší region má budoucnost

**Martin Tuček** je tělem i duší sportovec. Ve společnosti Heimstaden zastává pozici ředitele rozvoje portfolia. Na sever Moravy dojíždí každý týden, a s nadhledem tak dokáže pojmenovat, proč je Ostrava a její okolí skvělým místem pro život.

**Bydliště máte v Praze, pracujete ale hlavně v Ostravě. Jak často podnikáte cestu na sever Moravy?**

Do Ostravy jezdím až na malé výjimky každý týden. Dojíždění mi nevádí, cestuji vlakem, jen v době nouzového stavu jsem raději využíval automobil.

**Někteří lidé považují za mekku hlavní město. V čem vám připadá jedinečná Ostrava a její okolí?**

Je pro mě výjimečná v mnoha ohledech. Nabízí v průměru vyšší životní standard. Je tu dostupné a přijatelné bydlení, jedná se doslova o zelené město poskytující veškerý servis. Od





vysokých škol přes vynikající zdravotní zabezpečení a dopravní infrastrukturu až po obrovské možnosti aktivního i pasivního odpočinku. Téměř na dohled jsou Beskydy, blízko Jeseníky. Ostrava je menší než Praha, velkou výhodou je tedy i dojíždění do práce. Do centra se z okrajových částí dostanete do třiceti minut. V Praze jsou sice vyšší platy, ale také například vyšší ceny bydlení. Zdejší region má co nabídnout a určitě má budoucnost.

**V Heimstaden máte na starosti mimo jiné sekci velkých oprav a investic. Poznámela tento sektor pandemie koronaviru?**

Některé rekonstrukce jsme museli vzhledem k nutnosti dodržovat vládní nařízení odložit. Často šlo o opravy většího rázu v době před povinným testováním, kdy přednost dostala ochrana zákazníků a zaměstnanců.

Plán oprav jsme byli nuceni upravit a přizpůsobit nové situaci.

Rozhodně jsme ale nedělali škrty. Všechno, co je naplánováno, postupně realizujeme.

**Jak velké investice máte naplánovány pro letošní rok?**

Letos jsme vyčlenili na opravy a investiční akce 1,5 miliardy korun. Jsem přesvědčen, že tuto sumu vyčerpáme a ve zkvalitňování portfolia budeme pokračovat.

**Heimstaden je na českém realitním trhu více než rok. Je něco, v čem vás nový vlastník překvapil? Co je pro něj pilířem přístupu ke klientům?**

Řekl bych, že mě vlastně svým přístupem nijak nepřekvapil. Jde o jednu z největších evropských realitních společností s dlouholetou tradicí, která nabízí nájemní bydlení napříč Evropou. Ke klientům, obchodním partnerům i zaměstnancům se chová všude stejně, dodržuje jasně dané hodnoty. Heimstaden je dlouhodobý, spolehlivý a stabilní partner, který chce, aby klienti byli spokojeni a jeho portfolio i služby byly kvalitní. Silně dbá na to, aby vize přátelských domovů nebyla jen slovo, ale aby to byl pocit, který budou mít všichni klienti.

**Spokojenost lidí nesouvisí jen s tím, co je za dveřmi bytů, vnímají i okolí domů. Dočkají se klienti například výraznější regenerace lokalit?**

Heimstaden stojí na třech pilířích: péči, odvaze a otevřenosti. To, co funguje v jiných zemích, skupina implementovala i do Česka. Prioritou je dlouhodobá udržitelnost a ochrana životního prostředí. Velmi se mi líbí snaha být šetrný k přírodě a obecně k prostředí, kde žijí. Ve zvelebování některých lokalit, kde máme bytové portfolio, se nám podařilo udělat kus práce, někde se přidali i samotní obyvatelé domů. Jinde jsme se dohodli na spolupráci s městskými samosprávami. Jsem přesvědčen, že tohle je správná cesta pro budoucnost.

**Nájemní bydlení v Česku je na vzestupu. V čem vidíte jeho hlavní výhody?**

Snad největší předností nájemního bydlení je flexibilita. Máme finančně

dostupné byty v různých lokalitách pro všechny věkové skupiny, navíc pro seniory s nadstandardními službami. Jsme profesionální pronajímatel, který poskytuje bydlení jako komplexní službu.

**MARTIN TUČEK**  
*má rozsáhlé zkušenosti z působení v České republice, Německu a USA a patří mezi přední odborníky na investice, finance a správu realit. V Heimstaden má na starosti rozvoj portfolia, plánování zásadních oprav a investice.*

**Portfolio Heimstaden se v Česku rozrůstá o nové lokality, jako je Plzeň, brzy přibude Praha. Mají tyto oblasti svá specifika, na která se musíte připravit?**

Skladba bytů je jiná na Ostravsku, kde jsme schopni nabídnout bydlení všem věkovým i sociálním skupinám, jiná v Plzni a jiná bude v Praze. Každá z těchto lokalit má to své. V Plzni se chceme zaměřit na bydlení pro studenty a sdílené bydlení, podobně i v Praze, kde počítáme s byty v širším centru města.

**V minulosti jste na profesionální úrovni sportoval. Věnoval jste se triatlonu, běhu na lyžích, v kondici se udržujete stále. Poznámela vás v tomto směru lockdown?**

Samozřejmě se mě, ostatně jako všech, dotkla různá omezení, například jsem nebyl více než rok plavat v bazénu. Spíše jsme s rodinou chodili na procházky do přírody, jezdili na kole, v zimě jsem se dostal na běžky. Snad se mi podaří ten covidový deficit brzy smazat.

# Můj domov chystá novinky

Nechce se vám anebo nemůžete vyřizovat své požadavky k nájemní smlouvě osobně v našich klientských centrech? Pak si určitě stáhněte aplikaci Můj domov. Usnadní vám komunikaci se společností Heimstaden, jak jen to jde.

Jste naším novým nebo i dlouholetým klientem a stále nemáte přístup do rozhraní Můj domov? V nejbližších týdnech plánujeme vydat novou verzi aplikace, abychom vám ještě více zpříjemnili a zjednodušili komunikaci s námi. Budete si například moci zarezervovat konkrétní čas návštěvy klientského centra. A to je jen jedna z mnoha výhod, kterou vám Můj domov přináší.

Aplikace a webový portál vám usnadní přístup k informacím o vašem účtu, vyúčtování, kontaktech, hlášení technických požadavků apod. Můžete také požádat o změnu výše splátek

za nepausální služby, změnu počtu bydlících osob nebo změnu osoby, která je oprávněná vás zastupovat na základě plné moci. Vždy stačí jedno z těchto rozhraní. Webový portál má tu výhodu, že umožňuje často používané položky přesunout do sekce oblíbených, a mít je tak vždy po ruce.

Pokud jste dosud neobdrželi e-mail s přihlašovacími údaji a chcete Můj domov používat, je nezbytné, abyste si ověřili aktuálnost svých zadaných kontaktů, a to telefonicky na bezplatné klientské lince 800 111 050, e-mailem na [info@heimstaden.cz](mailto:info@heimstaden.cz) nebo pomocí chatu na [heimstaden.cz](http://heimstaden.cz).

Mobilní aplikaci stáhnete zdarma na App Store nebo Google Play.



Webový portál je k dispozici na webu [mujdomov.heimstaden.cz](http://mujdomov.heimstaden.cz).

## Můj domov v číslech:

12 025  
aktivovaných uživatelských účtů

3990  
zadaných administrativních požadavků

4719  
zadaných technických požadavků

4415  
dotazů zasláných prostřednictvím aplikace Můj domov



## Potřebujeme znát váš názor

Jen pokud budeme znát, co vám dělá radost, či vás naopak tíží v souvislosti s vaším nájemním bydlením, se dokážeme zlepšovat! Právě proto jsme vás v uplynulých týdnech kontaktovali elektronicky a formou SMS s dotazníkem, který je součástí velkého průzkumu mezi klienty. Je pro nás důležité vědět, jak jste spokojeni s nabídkou a službami společnosti Heimstaden a kde vnímáte z naší strany určité rezervy. Váš názor je pro nás zavazující.

**Prosíme vás o zaslání vyplněného dotazníku nejpozději do 30. 9. 2021.**  
**Zpětná vazba je pro nás důležitá.**



 Podnikajte  
v prostorách Heimstaden

# Jsme komplexně vybavená rehabilitační ambulace

Náš pohodlný život přináší mnohá úskalí, třeba v podobě nedostatku pohybu, bolavých zad, kloubů apod. O to více v nebytových prostorách Heimstaden vítáme rehabilitační ambulanci Fyziomedis a **Daniela Karola**.



Na Hlavní třídě v Ostravě sídlíte několik měsíců. Proč jste zvolili právě toto místo?

Prostředí v okolí je příjemné a klidné. Naše ambulace je situována v samém srdci Poruby, proto je velice dobře dostupná většině pacientů.

Vaší hlavní činností je fyzioterapie. S jakými problémy dokážete klientům pomoci?

Nabízíme péči všem věkovým kategoriím, včetně dětí. Zaměřujeme se na léčbu porázových, pooperačních či bolestivých stavů pohybového aparátu, léčbu skolióz, vadného držení těla a nově i respirační rehabilitaci pacientů s postcovidovým syndromem. Výhodou našeho zařízení je plně bezbariérový přístup, včetně WC. Navíc sídlíme v blízkosti zastávky MHD a parkování je možné na rezervovaných místech.

Potřebuji k vám doporučení od lékaře, nebo mohu přijít tzv. z ulice?

Jsme nestátní zdravotnické zařízení, které má smlouvy se všemi hlavními pojišťovkami, ale přijímáme i pacienty, kteří

si služby hradí sami. Spolupracujeme s neurology, ortopedy, internisty aj. Kládeme důraz na komplexní a multioborový přístup. V dnešní době je fyzioterapie vyhledávaný obor, rozumné čekací doby se snažíme vyřešit prodlouženou ordinací dobou.

Nabízíte nejen fyzioterapii, ale i magnetoterapii, elektroterapii...

Jsme plně vybavená rehabilitační ambulace. Kromě uvedeného nabízíme pacientům i hydroterapii. Dále disponujeme moderním vysokovýkonným laserem, který umožňuje efektivní fotostimulaci. V rámci individuální fyzioterapie pak využíváme mnoha specializovaných přístupů, mezi které patří například metoda Neurac. Jedná se o léčebnou metodu pocházející z Norska založenou na dlouholetých zkušenostech z oblasti výzkumu, fyzioterapie a dalších oborů medicíny. Neurac vychází ze speciálních, terapeuticky přesně dávkovaných cvičení v závěsném aparátu. Cílem je odstranění bolesti a obnovení funkčních pohybových vzorů. Tato léčba zlepšuje svalovou souhru a zaměřuje se na příčinu problému.

Jednou ze služeb, které také nabízíte, je skupinové cvičení...

Pacientům v rámci skupinového cvičení nabízíme hned dvě možnosti. Cvičení podle MUDr. Richarda Smiška, jehož metoda se opírá o čtyři desítky let postupného vývoje a klinických zkušeností pacientů s bolestmi páteře v krční, hrudní a bederní oblasti, pacientů s akutním výhřezem meziobratlové ploténky či skoliózou. Cvičení je vhodné pro jakoukoli věkovou a jinou skupinu – děti, ženy, muže, seniory, těhotné, nevrcholové i vrcholové sportovce. Druhou variantou je cvičení podle prof. Pavla Koláře. Jedná se o koncept založený na vývojové kineziologii. V terapii využíváme pozice a pohyby, které můžeme pozorovat u dětí během prvních dvou let života. Tato metoda pracuje s pohybovými stereotypy, jež vznikají v průběhu života. Je určena všem lidem s poruchou pohybového aparátu, dětem od pěti let i vrcholovým sportovcům. Přestože jde o skupinové cvičení, snažíme se zachovat individuální přístup. Proto je kapacita lekce omezena na čtyři osoby.

# VAŠE OTÁZKY & NAŠE ODPOVĚDI



**Karina  
Vališová**  
ředitelka  
klientských  
služeb

Nedávno mne telefonicky kontaktoval pracovník vašeho oddělení péče o zákazníky s nabídkou dodatku k nájemní smlouvě a možností jejího prodloužení až na tři roky. Po několika dnech mi dodatek sice přišel poštou, ale smlouva byla zřejmě opět jen na jeden rok. Kde se stala chyba?

Jako první bych vám doporučila zkontrolovat další strany daného dodatku. V článku III se na první straně uvádí prodloužení platnosti smlouvy o jeden rok a na dalších stranách jsou pak uvedeny podmínky, po jejichž splnění dochází k tzv. automatické prolongaci platnosti o jeden rok. Ve zkratce se jedná o níže uvedené podmínky, přesné znění naleznete v dodatku:

1. K poslednímu dni trvání sjednané doby nesmí mít klient vůči naší společnosti jakýkoli dluh či dluhy po splatnosti, jejichž výše v součtu přesáhne částku 1000 Kč.
2. Zároveň klient nesmí být opakovaně (tzn. nejméně dvakrát po dobu delší než tři dny) nebo soustavně po dobu delší než dva měsíce v prodlení s placením nájemného či úhrad plnění a služeb, jejichž poskytování je spojené s užíváním předmětného bytu, převyšujících v součtu částku 1000 Kč.
3. Dále ze strany klienta, případně ze strany osob bydlících s klientem v bytě nesmí docházet k poškozování bytu nebo

domu závažným nebo nenapravitelným způsobem a tyto osoby nezpůsobí jinak závažné škody nebo obtíže naší společnosti nebo dalším osobám, které v domě oprávněně bydlí. Podpisem dodatku zároveň získáváte jistotu týkající se zvyšování nájemného. Pro první rok platnosti máte uvedenu konkrétní částku a pro případný druhý a třetí rok platnosti pak maximální možné navýšení.

**Vždy na konci září, případně na začátku října, když se začne topit, máme v bytě problém s teplotou radiátoru. Hřeje maximálně ve své horní polovině. Mám se na někoho obrátit, nebo to můžu vyřešit sám?**

Pro správnou funkci radiátorů v domě s ústředním topením je nutné řádně odvzdušnit celou topnou soustavu. Jedná se o standardní postup, kdy všichni klienti z jednotlivých bytů musejí otevřít termoregulační ventily u radiátorů naplno, na nejvyšší stupeň, a to na dobu 2–4 dní. Jen tehdy se vzduch dostane do radiátoru v nejvyšším podlaží, kde jsou odvzdušňovací ventily. Nájemníci bytů s radiátory s ručními odvzdušňovacími ventily, zpravidla v nejvyšších patrech, pak musejí topení odvzdušňovat opakovaně několik dní po sobě.

**Hezký den, má babička bydlí v bytě Heimstaden a opakovaně jí volá nějaký student a vyptává se jí na podrobnosti o jejím životě, bydlení a podobně. Je to skutečně někdo z vaší společnosti?**

Ve spolupráci s Ostravskou univerzitou a humanitární organizací ADRA jsme loni zahájili projekt Haló, nejste sami! Jeho cílem bylo nabídnout seniorům pomoc během mimořádné koronavirové situace a umožnit jim aspoň částečný sociální kontakt. Do projektu byli zařazeni senioři starší sedmdesáti let bydlící sami, s aktivním nájemním vztahem s naší společností. Prostřednictvím telefonátů s vybranými studenty jsme této neohroženější skupině nabídli jednoduchou pomoc a možnost si popovídat. V případě potřeby jsme jim pak zajišťovali také donášku léků a potravin, pomoc při vyřizování nejn nutnějších záležitostí na úřadech. Se seniory, kteří projeví zájem, si studenti psychologie a příbuzných oborů opakovaně volají i nadále. V případě jakýkoli pochybností nás rozhodně neváhejte kontaktovat. Zároveň budeme rádi za pozitivní zpětnou vazbu.





# Hledáme nové posily do svého týmu

## Nabízíme zajímavé firemní benefity

### Finanční benefity

- 13. plat / roční odměny
- Náborový bonus 10 000 Kč u řemeslných pozic

### Podpora rodiny

- Sleva z nájmu v bytech společnosti Heimstaden
- Možnost zajištění dočasného ubytování
- Omluvené volno nad rámec 25 dnů řádné dovolené (v případě svatby, stěhování apod.)
- Pružná pracovní doba pro neřemeslné pozice

### Podpora zdravého životního stylu

- Systém CAFETERIE
- Příspěvek na penzijní připojištění
- 25 dní dovolené
- MULTISPORT karta

## Zaručujeme stabilní zaměstnání

Nabízíme stabilní zaměstnání v blízkosti domova (práce v Karviné, Havířově a Ostravě).

Řemeslníci pracují v pevném režimu od pondělí do pátku, jen na ranní směny. Garantujeme výplatu mzdy v termínu.

## Staňte se součástí týmu Heimstaden!

Pošlete svůj životopis na e-mail [nabor@heimstaden.cz](mailto:nabor@heimstaden.cz) a my vás budeme kontaktovat.

Přehled aktuálně volných pozic najdete také na stránkách [jobs.cz](http://jobs.cz) a [prace.cz](http://prace.cz).

## Právě teď hledáme:

### Řemeslné pozice:

- elektrikář
- zedník – obkladač
- instalatér (topenář, plynář)
- malíř-natěrač
- sádrokartonář
- pomocný sádrokartonář
- předák týmu
- uklízečka

### Další pozice:

- specialista nákupu/přípravář
- procesní inženýr junior
- projektový manažer
- specialista energo
- technik správy portfolia
- specialista technické správy
- správce nemovitosti – týmlídr
- správce nemovitosti
- referent zákaznické linky
- referent klientského centra
- vedoucí oddělení skladového hospodářství
- specialista BOZP
- cloud inženýr
- Java vývojář
- specialista Office 365
- specialista IT – uživatelská podpora
- HR business partner

[heimstaden.cz](http://heimstaden.cz) | 800 111 050



# Heimstaden

*přátelský domov*

# Vše, co potřebujete vědět

## Klientská centra Heimstaden

### KC OSTRAVA

17. listopadu 768, 708 00 Ostrava-Poruba

#### Lokality spadající pod toto klientské centrum:

Ostrava, Frýdek-Místek, Opava, Olomouc, Frýdlant nad Ostravicí, Frenštát pod Radhoštěm, Kopřivnice, Paskov, Příbor, Staříč, Sviadnov, Hlučín, Vratimov

### KC HAVÍŘOV

Dělnická 565, 736 01 Havířov-město

#### Obsluhuje lokality:

Albrechtice, Český Těšín, Havířov, Horní Suchá, Stonava, Šenov

### KC KARVINÁ

tř. Osvobození 1571/49,  
735 06 Karviná – Nové Město

#### Obsluhuje lokality:

Karviná, Orlová, Petřvald, Bohumín, Doubrava, Rychvald

## Otevírací doba klientských center

**Ve státní svátky 28. 9., 28. 10. a 17. 11. budou klientská centra zavřena.**

Pondělí	8.00–17.00
Úterý	jen pro pozvané klienty
Středa	8.00–17.00
Čtvrtek	jen pro pozvané klienty
Pátek	zavřeno

## Důležitá telefonní čísla



**BEZPLATNÁ  
KLIENSKÁ LINKA  
800 111 050**



**Od pondělí do pátku od 7 do 18 hodin** mohou volat zájemci o pronájem bytů i nebytových prostor, stávající klienti kvůli administrativním a technickým záležitostem, dále řešíme akutní, život či majetek ohrožující a havarijní stavy.

**Provozní doba v době svátků:**  
28. 9., 28. 10. a 17. 11. mimo provoz



**Od pondělí do pátku od 18 do 7 hodin, ve dnech pracovního klidu, o víkendech a svátcích** jsme k dispozici pouze pro řešení akutních, život či majetek ohrožujících havárií.

**Havarijní linka ve dnech 28. 9., 28. 10. a 17. 11. v provozu NONSTOP**

### Tísňové linky

Hasiči	150
Záchraná služba	155
Městská policie	156
Policie České republiky	158
Jednotné evropské číslo tísňového volání	112

Heimstaden – Informační magazín vydává společnost Heimstaden Czech s.r.o., Gregorova 2582/3, 702 00 Ostrava, IČ: 05253268, DIČ: CZ699002915.  
**Registrační číslo Ministerstva kultury České republiky:** MK ČR E17176  
**Vedoucí redakční rady:** Jana Palová  
**Složení redakční rady:** Petr Nikel, Kateřina Piechowicz, Karina Vališová  
**Kontakt na redakci:** casopis@heimstaden.cz  
**Tisk:** Printo, spol. s r. o.  
**Distribuce:** Česká distribuční, k.s.  
**Toto číslo vyšlo v září 2021.**

Heimstaden – Informační magazín je vydáván a distribuován zdarma pro klienty a smluvní partnery Heimstaden Czech s.r.o. Osobní údaje jsou v souvislosti s vydáváním a distribucí Heimstaden – Informačního magazínu zpracovávány na základě oprávněného zájmu, příp. plnění smlouvy ve smyslu právních předpisů na ochranu a zpracování osobních údajů, zejm. Nařízení Evropského parlamentu a Rady (EU) 2016/679 ze dne 27. dubna 2016 o ochraně fyzických osob v souvislosti se zpracováním osobních údajů a o volném pohybu těchto údajů a o zrušení směrnice 95/46/ES (obecné nařízení o ochraně osobních údajů), a zák. č. 110/2019 Sb., o zpracování osobních údajů. Veškeré informace o zpracování osobních údajů jsou součástí zásad o zpracování osobních údajů, které jsou veřejně přístupné na webových stránkách Heimstaden Czech s.r.o., [heimstaden.cz](http://heimstaden.cz).